



**АДМИНИСТРАЦИЯ МУНИЦИПАЛЬНОГО ОБРАЗОВАНИЯ  
«ПОДПОРОЖСКИЙ МУНИЦИПАЛЬНЫЙ РАЙОН  
ЛЕНИНГРАДСКОЙ ОБЛАСТИ»**

**ПОСТАНОВЛЕНИЕ**

от 26 января 2017 года № 86

Об утверждении Административного регламента предоставления муниципальной услуги «Выдача разрешений на установку и эксплуатацию рекламных конструкций»

В соответствии с Федеральным законом от 27 июля 2010 года №210-ФЗ «Об организации предоставления государственных и муниципальных услуг», постановлением Администрации муниципального образования «Подпорожский муниципальный район Ленинградской области» от 10 августа 2015 года №1347 «О разработке и утверждении административных регламентов предоставления муниципальных услуг Администрацией муниципального образования «Подпорожский муниципальный район Ленинградской области», ПОСТАНОВЛЯЮ:

1. Утвердить Административный регламент предоставления муниципальной услуги «Выдача разрешений на установку и эксплуатацию рекламных конструкций» согласно приложению к настоящему постановлению.

2. Отделу по делам архитектуры и градостроительства Администрации муниципального образования «Подпорожский муниципальный район Ленинградской области» предоставлять муниципальную услугу «Выдача разрешений на установку и эксплуатацию рекламных конструкций» в соответствии с утвержденным Административным регламентом.

3. Постановление Администрации МО «Подпорожский муниципальный район» от 15 декабря 2014 года № 2140 «Об утверждении Административного регламента предоставления муниципальной услуги «Выдача разрешений на установку рекламных конструкций, аннулирование

таких разрешений, выдача предписаний о демонтаже самовольно установленных вновь рекламных конструкций» считать утратившим силу.

4. Контроль над исполнением постановления возложить на начальника отдела по делам архитектуры и градостроительства Администрации муниципального образования «Подпорожский муниципальный район Ленинградской области» Косцову А.В.

Глава Администрации

П.П. Левин

УТВЕРЖДЕН  
постановлением Администрации  
муниципального образования  
«Подпорожский муниципальный район  
Ленинградской области»  
от 26 января 2017 года № 86

(приложение)

**Административный регламент по предоставлению муниципальной  
услуги «Выдача разрешений на установку и эксплуатацию рекламных  
конструкций на территории муниципального образования  
«Подпорожский муниципальный район Ленинградской области»**

**1. ОБЩИЕ ПОЛОЖЕНИЯ**

1.1. Административный регламент предоставления муниципальной услуги «Выдача разрешений на установку и эксплуатацию рекламных конструкций на территории муниципального образования «Подпорожский муниципальный район Ленинградской области» (далее - административный регламент) устанавливает стандарт предоставления муниципальной услуги, состав, последовательность и сроки выполнения административных процедур предоставления муниципальной услуги, требования к порядку их выполнения, порядок и формы контроля за предоставлением муниципальной услуги, порядок обжалования заявителями решений и действий (бездействия) должностных лиц, а также принимаемых ими решений при предоставлении муниципальной услуги.

1.2. Наименование органа местного самоуправления, предоставляющего муниципальную услугу, и его структурного подразделения, ответственного за предоставление муниципальной услуги.

Муниципальную услугу предоставляет Администрация муниципального образования «Подпорожский муниципальный район Ленинградской области» (далее – Администрация).

1.3. Структурным подразделением, ответственным за предоставление муниципальной услуги, является Отдел по делам архитектуры и градостроительства Администрации муниципального образования «Подпорожский муниципальный район Ленинградской области» (далее – Отдел).

1.4. При предоставлении муниципальной услуги «Выдача разрешений на установку и эксплуатацию рекламных конструкций» взаимодействует с:

1.4.1. Комитетом по экономическому развитию и управлению муниципальным имуществом Администрации;

1.4.2. Комитетом финансов Администрации.

1.5. Места нахождения, справочные телефоны и адреса электронной почты Администрации приведены в приложении 1 к административному регламенту.

1.6. Адрес портала государственных и муниципальных услуг (функций) Ленинградской области и официальных сайтов органов исполнительной власти Ленинградской области в сети Интернет.

Электронный адрес портала государственных и муниципальных услуг Ленинградской области (далее – ПГУ ЛО): <http://gu.lenobl.ru/>;

Электронный адрес официального сайта Администрации Ленинградской области <http://www.lenobl.ru/>;

Электронный адрес официального сайта Администрации муниципального образования «Подпорожский муниципальный район Ленинградской области» [http://www.podadm.ru.](http://www.podadm.ru/)

1.7. Муниципальная услуга может быть предоставлена при обращении в многофункциональный центр предоставления государственных и муниципальных услуг (далее - МФЦ).

Информация о местах нахождения и графике работы, справочных телефонах и адресах электронной почты МФЦ приведена в приложении 2 к настоящему Административному регламенту.

1.8. Муниципальная услуга может быть предоставлена в электронном виде через функционал электронной приёмной на Портале государственных и муниципальных услуг Ленинградской области.

1.9. Потребителями муниципальной услуги (далее - заявители) являются:

- физические лица,
- физические лица, зарегистрированные в качестве индивидуального предпринимателя. От имени данных лиц заявление и документы, необходимые для предоставления муниципальной услуги, могут подавать представители, действующие в силу полномочий, основанных на доверенности, выданной в соответствии с законом.

- юридические лица. От имени юридических лиц заявление и документы, необходимые для предоставления муниципальной услуги, могут подавать лица, действующие в соответствии с законом, иными правовыми актами и учредительными документами без доверенности; представители в силу полномочий, основанных на доверенности. В предусмотренных законом случаях от имени юридического лица могут действовать его участники.

1.10. Требования к порядку информирования о предоставлении муниципальной услуги.

Информация, предоставляемая заинтересованным лицам о муниципальной услуге Администрации муниципального образования «Подпорожский муниципальный район Ленинградской области», является открытой и общедоступной.

1.10.1. Информирование получателей муниципальной услуги о порядке предоставления муниципальной услуги осуществляется Отделом.

Вся необходимая информация по предоставлению муниципальной услуги может быть получена:

- в устном виде на личном приеме в органе, ответственном за

предоставление муниципальной услуги,

- в письменном виде почтой в адрес органа, ответственного за предоставление муниципальной услуги,

- посредством телефонной связи у специалистов органа, ответственного за предоставление муниципальной услуги,

- в электронной форме, в том числе по электронной почте путем направления запроса по адресу электронной почты, указанному в [пункте 1.5](#) настоящего административного регламента, в том числе с приложением необходимых документов, заверенных усиленной квалифицированной электронной подписью (ответ на запрос, направленный по электронной почте, направляется в виде электронного документа на адрес электронной почты отправителя запроса),

- при обращении МФЦ,

- на Портале государственных и муниципальных услуг (функций) Ленинградской области (далее – ПГУ ЛО).

Информирование (консультирование) осуществляется по вопросам предоставления муниципальной услуги в том числе:

- о перечне документов, необходимых для предоставления муниципальной услуги;

- об источниках получения документов, необходимых для предоставления услуги;

- о времени приема заявителей и выдачи документации;

- об основаниях для отказа в предоставлении муниципальной услуги;

- о порядке обжалования действий (бездействия) и решений, осуществляемых и принимаемых в ходе исполнения муниципальной услуги.

Специалистами органа, ответственного за предоставление муниципальной услуги, осуществляется прием, консультирование заинтересованных в предоставлении муниципальной услуги лиц в соответствии со следующим графиком работы:

- приемный день – вторник с 8 часов 30 минут до 17 часов 30 минут;

Перерыв на обед с 13 ч 00 м до 14 ч 00м;

(суббота, воскресенье - выходные дни).

1.10.2. Индивидуальные письменные обращения заявителей осуществляются путем почтовых отправлений либо представляются лично в орган, ответственный за предоставление муниципальной услуги, в соответствии с Федеральным законом от 2 мая 2006 г. N 59-ФЗ «О порядке рассмотрения обращений граждан Российской Федерации».

1.10.3. Публичное информирование осуществляется путем размещения информационных материалов на стендах в помещении органа, ответственного за предоставление муниципальной услуги, в официальном печатном органе в газете «Свирские Огни», на официальном сайте Администрации [http:// www. podadm.ru.](http://www.podadm.ru), при обращении в МФЦ, на Портале государственных и муниципальных услуг Ленинградской области (далее – ПГУ ЛО): <http://gu.lenobl.ru/>, на портале Федеральной государственной информационной системы «Единый портал государственных и муниципальных услуг (функций)» (далее – ЕПГУ) <http://www.gosuslugi.ru/>.

Размещаются следующие информационные материалы:

- исчерпывающая информация о порядке предоставления муниципальной услуги (в текстовом виде);
- текст настоящего Регламента с приложениями (полная версия на Интернет-сайте и извлечения на информационных стендах);
- информация об органе, ответственном за предоставление муниципальной услуги, предоставляющем муниципальную услугу (месторасположение, график работы, график приема заявителей, номер телефона, факса), адреса Интернет-сайта и электронной почты;
- перечень документов, представляемых заявителями муниципальной услуги, и требования, предъявляемые к этим документам;
- формы документов для заполнения, образцы заполнения документов;
- порядок информирования о ходе предоставления муниципальной услуги;
- порядок получения консультаций;
- перечень оснований для отказа в предоставлении муниципальной услуги;
- порядок обжалования решения, действий или бездействия должностных лиц, исполняющих муниципальную услугу.

## **2. СТАНДАРТ ПРЕДОСТАВЛЕНИЯ МУНИЦИПАЛЬНОЙ УСЛУГИ**

2.1. Наименование муниципальной услуги – «Выдача разрешений на установку и эксплуатацию рекламных конструкций на территории муниципального образования «Подпорожский муниципальный район Ленинградской области».

2.2. Муниципальная услуга предоставляется Администрацией муниципального образования «Подпорожский муниципальный район Ленинградской области»

Структурным подразделением, ответственным за предоставление муниципальной услуги - Отдел по делам архитектуры и градостроительства Администрации муниципального образования «Подпорожский муниципальный район Ленинградской области» (далее – Отдел).

Запрещается требовать от заявителя осуществления действий, в том числе согласований, необходимых для получения муниципальной услуги и связанных с обращением в иные государственные (муниципальные) органы и организации, за исключением получения услуг, включенных в перечень услуг, которые являются необходимыми и обязательными для предоставления муниципальной услуги.

2.3. Результатом предоставления муниципальной услуги является:

- выдача разрешения на установку и эксплуатацию рекламной конструкции;
- мотивированный отказ в выдаче разрешения на установку и эксплуатацию рекламной конструкции;

2.4. Максимальные сроки прохождения административных процедур

предоставления муниципальной услуги составляют два месяца со дня подачи заявителями документов.

Максимальный срок ожидания в очереди при подаче запроса о предоставлении муниципальной услуги и при получении результата предоставления муниципальной услуги составляет не более 15 минут.

Сроки прохождения отдельных административных действий, а также сроки регистрации заявки о предоставлении муниципальной услуги и выдачи документов, являющихся результатом предоставления муниципальной услуги, указаны в разделе 3 Административного регламента.

Срок выдачи непосредственно заявителю документов (отправки электронных документов), являющихся результатом предоставления муниципальной услуги, составляет не более 1 дня с даты регистрации документов в канцелярии Администрации.

2.5. Предоставление муниципальной услуги осуществляется в соответствии с:

- Федеральным законом Российской Федерации от 13 марта 2006 года № 38-ФЗ «О рекламе»;

- Федеральным **законом** Российской Федерации от 6 ноября 2003 года № 131-ФЗ «Об общих принципах организации местного самоуправления в Российской Федерации»;

- Федеральным законом Российской Федерации от 27 июля 2010 года № 210-ФЗ «Об организации предоставления государственных и муниципальных услуг»;

- Федеральным законом от 6 апреля 2011 года № 63-ФЗ «Об электронной подписи»;

- Федеральным законом от 27 июля 2006 года № 152-ФЗ «О персональных данных»;

- Решение совета депутатов муниципального образования «Подпорожский муниципальный район Ленинградской области» от 27 февраля 2013 года № 291 «О размещении наружной рекламы на территории муниципального образования «Подпорожский муниципальный район Ленинградской области».

2.6. В целях получения муниципальной услуги заявитель обращается в орган, ответственный за предоставление муниципальной услуги (Отдел) с заявлением установленного образца в соответствии с Приложением 3 к настоящему Административному регламенту.

В заявлении о выдаче разрешения на установку рекламной конструкции обязательно указываются следующие данные:

- фамилия, имя, отчество гражданина (если заявителем является физическое лицо и (или) индивидуальным предпринимателем) или полное наименование организации (если заявителем является юридическое лицо);

- место проживания (если заявителем является физическое лицо) или юридический адрес (если заявителем является юридическое лицо) заявителя;

- контактные телефоны.

2.6.1. К заявлению прилагаются копии следующих документов:

- 1) данные о заявителе (ФИО полностью, название юридического лица,

копию свидетельства ИНН (предоставляется по собственной инициативе);

2) документ, удостоверяющий права (полномочия) представителя заявителя, если с заявлением обращается представитель заявителя (заявителей), - доверенность;

3) документ, подтверждающий согласие собственника недвижимого имущества или другого уполномоченного им лица на присоединение к этому имуществу рекламной конструкции, если заявитель не является собственником или иным законным владельцем недвижимого имущества:

- в случае если установка и эксплуатация рекламной конструкции предполагается на земельном участке, здании или ином недвижимом имуществе, находящемся в государственной или муниципальной собственности, - договор на установку и эксплуатацию рекламной конструкции (заключение данного договора осуществляется на основе торгов);

- протокол общего собрания собственников помещений в многоквартирном доме, в случае если для установки и эксплуатации рекламной конструкции необходимо использование общего имущества собственников помещений в многоквартирном доме (или согласие управляющей компании, если ей переданы такие полномочия);

4) сведения и документы, относящиеся к территориальному размещению, внешнему виду и техническим параметрам рекламной конструкции;

2.6.2. Перечень документов, необходимых для предоставления муниципальной услуги, которые находятся в распоряжении государственных органов, организаций и которые заявитель вправе представить по собственной инициативе:

1) выписка из Единого государственного реестра юридических лиц;

2) выписка из Единого государственного реестра индивидуальных предпринимателей;

3) выписка из Единого государственного реестра недвижимости, подтверждающая право собственности, право хозяйственного ведения, оперативного управления или аренды недвижимого имущества;

4) свидетельство о государственной регистрации прав на недвижимое имущество, к которому будет присоединена рекламная конструкция для заявителей, являющихся правообладателями соответствующего недвижимого имущества;

5) документ, подтверждающий оплату государственной пошлины за выдачу разрешения на установку рекламной конструкции.

6) заполненный лист согласования.

Если указанные документы не были представлены заявителем самостоятельно, то они запрашиваются специалистами органа, ответственного за предоставление муниципальной услуги, в государственных органах, в распоряжении которых находятся указанные документы.

2.6.3. Перечень оснований для отказа в приеме документов, необходимых для предоставления муниципальной услуги:

- представление заявителем документов, содержащих ошибки или



противоречивые сведения;

- заявление подано лицом, не уполномоченным совершать такого рода действия.

- отсутствие документов, предусмотренных настоящим административным регламентом, представление документов не в полном объеме, наличие недостоверных сведений в представленных документах, несоответствие представленных документов требованиям действующего законодательства.

2.6.4. Перечень оснований для отказа в предоставлении муниципальной услуги:

- несоответствие проекта рекламной конструкции и ее территориального размещения требованиям технического регламента;

- несоответствие установки рекламной конструкции в заявленном месте схеме размещения рекламных конструкций (в случае, если место установки рекламной конструкции в соответствии с частью 5.8 ст. 19 № 38-ФЗ определяется схемой размещения рекламных конструкций);

- нарушение требований нормативных актов по безопасности движения транспорта;

- нарушение внешнего архитектурного облика сложившейся застройки поселения; нарушение требований законодательства Российской Федерации об объектах культурного наследия (памятниках истории и культуры) народов Российской Федерации, их охране и использовании;

- нарушение требований, установленных частями 5.1, 5.6, 5.7 ст. 19 Федерального закона от 13 марта 2006 года №38-ФЗ «О рекламе».

Заявитель вправе отозвать заявление на любой стадии процесса предоставления услуги до момента утверждения итогового документа.

2.7. Представленные документы должны соответствовать следующим требованиям:

- 1) документы имеют надлежащие подписи сторон или определенных законодательством должностных лиц;

- 2) тексты документов должны быть написаны разборчиво, наименования юридических лиц - без сокращения с указанием их мест нахождения, фамилии, имени и отчества физических лиц, адреса их мест жительства (если заявителем является физическое лицо) или юридические адреса (если заявителем является юридическое лицо) написаны полностью, в документах нет подчисток, приписок, зачеркнутых слов и иных не оговоренных исправлений;

- 3) документы не должны быть исполнены карандашом;

- 4) документы не должны иметь серьезных повреждений, наличие которых не позволяет однозначно истолковать их содержание;

- 5) в представленных документах не должно быть разночтений наименований, показателей, адресов и т.д.

Органы, предоставляющие муниципальные услуги, не вправе требовать от заявителя:

представления документов и информации или осуществления действий, представление или осуществление которых не предусмотрено

нормативными правовыми актами, регулируемыми отношения, возникающие в связи с предоставлением муниципальных услуг.

2.8. Порядок, размер и основания взимания государственной пошлины или иной платы, взимаемой за предоставление муниципальной услуги.

- За выдачу разрешения взимается государственная пошлина. Размер и порядок уплаты государственной пошлины за выдачу разрешения устанавливается законодательством Российской Федерации о налогах и сборах.

2.9. Показатели доступности и качества муниципальной услуги.

2.9.1. Показатели доступности муниципальной услуги (общие, применимые в отношении всех заявителей):

1) равные права и возможности при получении муниципальной услуги для заявителей;

2) транспортная доступность к месту предоставления муниципальной услуги;

3) режим работы органов местного самоуправления, МФЦ, обеспечивающий возможность подачи заявителем запроса о предоставлении муниципальной услуги в течение рабочего времени;

4) возможность получения полной и достоверной информации о муниципальной услуге в органах местного самоуправления, МФЦ, по телефону, на официальном сайте органа, предоставляющего услугу, посредством ЕПГУ, либо ПГУ ЛО;

5) обеспечение для заявителя возможности подать заявление о предоставлении муниципальной услуги посредством МФЦ, в форме электронного документа на ЕПГУ либо на ПГУ ЛО, а также получить результат;

6) обеспечение для заявителя возможности получения информации о ходе и результате предоставления муниципальной услуги с использованием ЕПГУ и (или) ПГУ ЛО.

2.9.2. Показатели доступности государственной услуги (специальные, применимые в отношении инвалидов):

1) наличие на территории, прилегающей к зданию, в котором осуществляется предоставление муниципальной услуги, мест для парковки специальных автотранспортных средств инвалидов;

2) обеспечение беспрепятственного доступа инвалидов к помещениям, в которых предоставляется муниципальная услуга;

3) получение для инвалидов в доступной форме информации по вопросам предоставления муниципальной услуги, в том числе об оформлении необходимых для получения муниципальной услуги документов, о совершении им других необходимых для получения муниципальной услуги действий, сведений о ходе предоставления муниципальной услуги;

4) наличие возможности получения инвалидами помощи (при необходимости) от работников организации для преодоления барьеров, мешающих получению услуг наравне с другими лицами.

2.9.3. Показатели качества муниципальной услуги:

- 1) соблюдение срока предоставления муниципальной услуги;
- 2) соблюдение требований стандарта предоставления муниципальной услуги;
- 3) удовлетворенность заявителя профессионализмом должностных лиц органов местного самоуправления, МФЦ при предоставлении услуги;
- 4) соблюдение времени ожидания в очереди при подаче запроса и получении результата;
- 5) осуществление не более одного взаимодействия заявителя с должностными лицами органов местного самоуправления при получении муниципальной услуги;
- 6) отсутствие жалоб на действия или бездействия должностных лиц органов местного самоуправления, поданных в установленном порядке.

2.10. Требования к помещениям, в которых предоставляется муниципальная услуга, к залу ожидания, местам для заполнения запросов о предоставлении муниципальной услуги, информационным стендам с образцами их заполнения и перечнем документов, необходимых для предоставления муниципальной услуги:

- наличие на территории, прилегающей к зданию, не менее 10 процентов мест (но не менее одного места) для парковки специальных автотранспортных средств инвалидов, которые не должны занимать иные транспортные средства. Инвалиды пользуются местами для парковки специальных транспортных средств бесплатно;

- помещения размещаются преимущественно на нижних, предпочтительнее на первых этажах здания, с предоставлением доступа в помещение инвалидам;

- помещения оборудованы пандусами, позволяющими обеспечить беспрепятственный доступ инвалидов, санитарно-техническими комнатами (доступными для инвалидов);

- при необходимости инвалиду предоставляется помощник из числа работников органа местного самоуправления Ленинградской области (МФЦ) для преодоления барьеров, возникающих при предоставлении муниципальной услуги наравне с другими гражданами;

- вход в помещение и места ожидания оборудованы кнопками, а также содержат информацию о контактных номерах телефонов для вызова работника, ответственного за сопровождение инвалида;

- наличие визуальной, текстовой и мультимедийной информации о порядке предоставления государственных услуг, знаков, выполненных рельефно-точечным шрифтом Брайля;

- оборудование мест повышенного удобства с дополнительным местом для собаки - поводья и устройств для передвижения инвалида (костылей, ходунков);

- характеристики помещений приема и выдачи документов в части объемно-планировочных и конструктивных решений, освещения, пожарной безопасности, инженерного оборудования должны соответствовать требованиям нормативных документов, действующих на территории Российской Федерации;

- помещения приема и выдачи документов должны предусматривать места для ожидания, информирования и приема заявителей;

- места ожидания и места для информирования оборудуются стульями, кресельными секциями, скамьями и столами (стойками) для оформления документов с размещением на них бланков документов, необходимых для получения государственной услуги, канцелярскими принадлежностями, а также информационные стенды, содержащие актуальную и исчерпывающую информацию, необходимую для получения государственной услуги, и информацию о часах приема заявлений;

- места для проведения личного приема заявителей оборудуются столами, стульями, обеспечиваются канцелярскими принадлежностями для написания письменных обращений.

2.11. Иные требования, в том числе учитывающие особенности предоставления муниципальной услуги в многофункциональном центре предоставления государственных и муниципальных услуг и особенности предоставления муниципальной услуги в электронной форме.

2.11.1 Предоставление муниципальной услуги посредством МФЦ осуществляется в подразделениях государственного бюджетного учреждения Ленинградской области «Многофункциональный центр предоставления государственных и муниципальных услуг» (далее – ГБУ ЛО «МФЦ») при наличии вступившего в силу соглашения о взаимодействии между ГБУ ЛО «МФЦ» и органом местного самоуправления. Предоставление муниципальной услуги в иных МФЦ осуществляется при наличии вступившего в силу соглашения о взаимодействии между ГБУ ЛО «МФЦ» и иным МФЦ. В случае подачи документов в орган местного самоуправления посредством филиалов МФЦ специалист филиала МФЦ, осуществляющий прием и обработку документов, представленных для получения муниципальной услуги, выполняет следующие действия:

а) определяет предмет обращения;

б) проводит проверку полномочий лица, подающего документы;

в) проводит проверку правильности заполнения запроса и соответствия представленных документов требованиям Административного регламента;

г) осуществляет сканирование представленных документов, формирует электронное дело, все документы которого связываются единым уникальным идентификационным кодом, позволяющим установить принадлежность документов конкретному заявителю и виду обращения за муниципальной услугой;

д) направляет копии документов, с составлением описи этих документов, по реестру в орган местного самоуправления:

- в электронном виде (в составе пакетов электронных дел) в день обращения заявителя в МФЦ;

- на бумажных носителях - в течение двух рабочих дней со дня обращения заявителя в филиал МФЦ (подлинники и/или нотариально заверенные копии, либо копии, заверенные уполномоченными лицами филиала МФЦ), посредством курьерской связи, с составлением описи передаваемых документов, с указанием даты, количества листов, фамилии,

должности и подписанные уполномоченным специалистом филиала МФЦ.

При обнаружении несоответствия документов требованиям Административного регламента специалист филиала МФЦ, осуществляющий прием документов, уведомляет заявителя о наличии препятствий к приему заявки и возвращает документы заявителю для устранения выявленных недостатков.

По окончании приема документов специалист филиала МФЦ выдает заявителю расписку в приеме документов.

При обращении заявителя в орган местного самоуправления посредством филиала МФЦ и при указании заявителем места получения ответа (результата предоставления муниципальной услуги) в филиале МФЦ, ответственный специалист органа местного самоуправления направляет в филиал МФЦ документы, являющиеся результатом предоставления государственной (муниципальной) услуги, для их последующей передачи заявителю, в срок не более 1 рабочего дня со дня их регистрации в органе местного самоуправления и не позднее двух рабочих дней до окончания срока предоставления муниципальной услуги.

Специалист филиала МФЦ, ответственный за выдачу документов, полученных от органа местного самоуправления, в день получения документов сообщает заявителю о принятом решении по телефону (с записью даты и времени телефонного звонка), а также о возможности получения документов в филиалах МФЦ.

2.11.2. Особенности предоставления муниципальной услуги в электронном виде, в том числе предоставления возможности подачи электронных документов на ПГУ ЛО либо на ЕПГУ.

Предоставление муниципальной услуги в электронном виде осуществляется при технической реализации услуги на ПГУ ЛО и/или на ЕПГУ.

Деятельность ЕПГУ и ПГУ ЛО по организации предоставления муниципальной услуги осуществляется в соответствии с Федеральным законом от 27 июля 2010 года № 210-ФЗ «Об организации предоставления государственных и муниципальных услуг», Федеральным законом от 27 июля 2006 года № 149-ФЗ «Об информации, информационных технологиях и о защите информации», постановлением Правительства Российской Федерации от 25 июня 2012 года № 634 «О видах электронной подписи, использование которых допускается при обращении за получением государственных и муниципальных услуг».

2.11.2.1. Для получения муниципальной услуги через ЕПГУ или через ПГУ ЛО заявителю необходимо предварительно пройти процесс регистрации в Единой системе идентификации и аутентификации (далее – ЕСИА).

2.11.2.2. Муниципальная услуга может быть получена через ПГУ ЛО следующими способами:

- с обязательной личной явкой на прием в орган местного самоуправления;
- без личной явки на прием в орган местного самоуправления.

2.11.2.3. Для получения муниципальной услуги без личной явки на приём в орган местного самоуправления заявителю необходимо предварительно оформить квалифицированную электронную подпись для заверения заявления и документов, поданных в электронном виде на ПГУ ЛО.

2.11.2.4. Для подачи заявления через ЕПГУ заявитель должен выполнить следующие действия:

- пройти идентификацию и аутентификацию в ЕСИА;
- в личном кабинете на ЕПГУ заполнить в электронном виде заявление на оказание муниципальной услуги;
- приложить к заявлению электронные документы;
- направить пакет электронных документов в Администрацию посредством функционала ЕПГУ.

2.11.2.5. Для подачи заявления через ПГУ ЛО заявитель должен выполнить следующие действия:

- пройти идентификацию и аутентификацию в ЕСИА;
- в личном кабинете на ПГУ ЛО заполнить в электронном виде заявление на оказание услуги;
- приложить к заявлению отсканированные образы документов, необходимых для получения услуги;
- в случае, если заявитель выбрал способ оказания услуги без личной явки на прием в отдел администрации:
  - приложить к заявлению электронные документы, заверенные усиленной квалифицированной электронной подписью;
  - приложить к заявлению электронный документ, заверенный усиленной квалифицированной электронной подписью нотариуса (в случае, если требуется представление документов, заверенных нотариально);
  - заверить заявление усиленной квалифицированной электронной подписью, если иное не установлено действующим законодательством;
  - в случае, если заявитель выбрал способ оказания услуги с личной явкой на прием в отдел администрации – приложить к заявлению электронные документы;
  - направить пакет электронных документов в отдел администрации посредством функционала ПГУ ЛО.

2.11.2.6. В результате направления пакета электронных документов посредством ПГУ ЛО или ЕПГУ в соответствии с требованиями пунктов, или автоматизированной информационной системой межведомственного электронного взаимодействия Ленинградской области (далее - АИС «Межвед ЛО») производится автоматическая регистрация поступившего пакета электронных документов и присвоение пакету уникального номера дела. Номер дела доступен заявителю в личном кабинете ПГУ ЛО или ЕПГУ.

2.11.2.7. При предоставлении муниципальной услуги через ПГУ ЛО, в случае если направленные заявителем (уполномоченным лицом) электронное заявление и электронные документы заверены усиленной квалифицированной электронной подписью, специалист отдела администрации выполняет следующие действия:

- формирует пакет документов, поступивший через ПГУ ЛО, и передает ответственному специалисту Отдела, наделенному в соответствии с должностным регламентом функциями по выполнению административной процедуры по приему заявлений и проверке документов, представленных для рассмотрения;

- после рассмотрения документов и утверждения решения о предоставлении муниципальной услуги (отказе в предоставлении) заполняет предусмотренные в АИС «Межвед ЛО» формы о принятом решении и переводит дело в архив АИС "Межвед ЛО";

- уведомляет заявителя о принятом решении с помощью указанных в заявлении средств связи, затем направляет документ способом, указанным в заявлении: почтой, либо выдает его при личном обращении заявителя, либо направляет электронный документ, подписанный усиленной квалифицированной электронной подписью должностного лица, принявшего решение, в Личный кабинет заявителя.

2.11.2.8. При предоставлении муниципальной услуги через ПГУ ЛО, в случае если направленные заявителем (уполномоченным лицом) электронное заявление и электронные документы не заверены усиленной квалифицированной электронной подписью, либо через ЕПГУ, специалист Отдела выполняет следующие действия:

- формирует пакет документов, поступивший через ПГУ ЛО, либо через ЕПГУ, и передает ответственному специалисту Отдела, наделенному в соответствии с должностным регламентом функциями по выполнению административной процедуры по приему заявлений и проверке документов, представленных для рассмотрения;

- формирует через АИС «Межвед ЛО» приглашение на прием, которое должно содержать следующую информацию: адрес Отдела, в который необходимо обратиться заявителю, дату и время приема, номер очереди, идентификационный номер приглашения и перечень документов, которые необходимо представить на приеме. В АИС «Межвед ЛО» дело переводит в статус «Заявитель приглашен на прием».

В случае неявки заявителя на прием в назначенное время заявление и документы хранятся в АИС «Межвед ЛО» в течение 30 календарных дней, затем специалист отдела администрации, наделенный в соответствии с должностным регламентом функциями по приему заявлений и документов через ПГУ ЛО или ЕПГУ переводит документы в архив АИС «Межвед ЛО».

В случае, если заявитель явился на прием в указанное время, он обслуживается строго в это время. В случае, если заявитель явился позже, он обслуживается в порядке живой очереди. В любом из случаев ответственный специалист отдела администрации, ведущий прием, отмечает факт явки заявителя в АИС "Межвед ЛО", дело переводит в статус "Прием заявителя окончен".

После рассмотрения документов и утверждения решения о предоставлении муниципальной услуги (отказе в предоставлении) заполняет предусмотренные в АИС «Межвед ЛО» формы о принятом решении и переводит дело в архив АИС "Межвед ЛО";

Специалист отдела администрации уведомляет заявителя о принятом решении с помощью указанных в заявлении средств связи, затем направляет документ способом, указанным в заявлении: в письменном виде почтой, либо выдает его при личном обращении заявителя, либо направляет электронный документ, подписанный усиленной квалифицированной электронной подписью должностного лица, принявшего решение, в личный кабинет ПГУ.

2.11.2.9 В случае поступления всех документов, указанных в пункте 2.6 настоящего административного регламента, и отвечающих требованиям, указанным в пунктах 2.6, настоящего административного регламента, в форме электронных документов (электронных образов документов), удостоверенных квалифицированной ЭП, днем обращения за предоставлением муниципальной услуги считается дата регистрации приема документов на ПГУ ЛО.

В случае, если направленные заявителем (уполномоченным лицом) электронное заявление и документы не заверены квалифицированной ЭП, днем обращения за предоставлением муниципальной услуги считается дата личной явки заявителя в отдел администрации; с предоставлением документов, указанных в пункте 2.6. настоящего административного регламента, и отвечающих требованиям, указанным в пунктах 2.6. настоящего административного регламента, и отсутствия оснований, указанных в пункте 2.10 настоящего Административного регламента.

2.11.2.10. Орган местного самоуправления при поступлении документов от заявителя посредством ПГУ по требованию заявителя направляет результат предоставления услуги в форме электронного документа, подписанного усиленной квалифицированной электронной подписью должностного лица, принявшего решение (в этом случае заявитель при подаче запроса на предоставление услуги отмечает в соответствующем поле такую необходимость).

2.12. Перечень услуг, которые являются необходимыми и обязательными для предоставления муниципальной услуги.

Получение услуг, которые являются необходимыми и обязательными для предоставления муниципальной услуги, не требуется.

### **3. СОСТАВ, ПОСЛЕДОВАТЕЛЬНОСТЬ И СРОКИ ВЫПОЛНЕНИЯ АДМИНИСТРАТИВНЫХ ПРОЦЕДУР**

3.1. Предоставление муниципальной услуги Администрации «Выдача разрешения на установку и эксплуатацию рекламной конструкции»

3.1.1. Предоставление муниципальной услуги включает в себя следующие административные процедуры:

проверка комплекта документов на соответствие предъявленным требованиям;

- прием документов и регистрация;
- направление межведомственных запросов с использованием информационно-коммуникационных технологий;



- изготовление и согласование листа согласований;
- рассмотрение полученных ответов на запросы;
- рассмотрение полученных согласований места размещения рекламной конструкции;

- принятие решения о выдаче разрешения на установку рекламной конструкции либо выдача отказа в предоставлении муниципальной услуги;

- подготовка и выдача разрешения на установку и эксплуатацию рекламной конструкции либо выдача отказа в предоставлении муниципальной услуги.

#### 3.1.1.1. Прием документов и регистрация.

3.1.1.1.1. Основанием для начала административной процедуры является подача в орган, ответственный за предоставление муниципальной услуги (наименование) или в Администрацию на имя главы Администрации, а также с помощью МФЦ, либо через ПГУ ЛО, либо ЕПГУ заявления с комплектом документов, предусмотренных п.п. 2.6, 2.6.1 настоящего административного регламента, заявителем либо уполномоченным лицом при наличии надлежаще оформленных документов, устанавливающих такое право.

3.1.1.1.2. Специалист органа, ответственного за предоставление муниципальной услуги, либо сотрудник МФЦ, проверяет надлежащее оформление заявления и соответствие приложенных к нему документов документам, указанным в заявлении.

3.1.1.1.3. В случае ненадлежащего оформления заявления (при отсутствии сведений о заявителе, подписи заявителя), несоответствия приложенных к заявлению документов документам, указанным в заявлении, специалист органа, ответственного за предоставление муниципальной услуги, либо сотрудник МФЦ возвращает документы заявителю и разъясняет причины возврата.

3.1.1.1.4. В случае надлежащего оформления заявления (с полным пакетом документов), ответственный за предоставление муниципальной услуги, заявление с приложенным пакетом документов регистрирует в день поступления и подает на рассмотрение руководителю органа, ответственного за предоставление муниципальной услуги.

3.1.1.2. Рассмотрение заявления об оказании муниципальной услуги и представленных документов.

3.1.1.2.1. Основанием для начала административной процедуры является поступление заявления и приложенных к нему документов на рассмотрение специалисту органа, ответственного за предоставление муниципальной услуги (согласно резолюции руководителя).

3.1.1.2.2. В случае отсутствия оснований, предусмотренных пп. 2.6.3 и 2.6.4 настоящего административного регламента, специалист органа, ответственного за предоставление муниципальной услуги, готовит разрешение на установку рекламной конструкции, в срок указанный в пп. 3.1.1.7.2 (рекомендательный характер).

3.1.1.2.4. При наличии оснований, указанных в пп. 2.6.4 и 2.6.3, специалист органа, ответственного за предоставление муниципальной

услуги, готовит проект решения об отказе в предоставлении муниципальной услуги с указанием причины отказа и ссылками на нормативные правовые акты.

3.1.1.3. Изготовление и направление запросов с использованием информационно-коммуникационных технологий.

3.1.1.3.1. Основанием для начала административной процедуры является необходимость получения документов по каналам межведомственного взаимодействия.

3.1.1.3.2. Специалист органа, ответственного за предоставление муниципальной услуги, в течение 3 рабочих дней (рекомендательный характер) готовит и направляет запросы в соответствии с п. 2.6.2 в организации, участвующие в межведомственном взаимодействии.

Максимальный срок ожидания ответа на полученные запросы - 5 дней (рекомендательный характер).

3.1.1.4. Изготовление и согласование листа согласований.

3.1.1.4.1. Основанием для начала административной процедуры по осуществлению согласования с согласующими организациями является принятое решение о необходимости такого согласования.

3.1.1.4.2. Специалист органа, ответственного за предоставление муниципальной услуги, в течение 3 рабочих дней (рекомендательный характер) изготавливает лист согласований.

3.1.1.4.3. Специалист органа, ответственного за предоставление муниципальной услуги, в течение 30 рабочих дней согласовывает лист согласований.

Максимальный срок выполнения действий - 30 дней.

3.1.1.5. Рассмотрение полученных ответов на запросы с использованием информационно-коммуникационных технологий.

Специалист органа, ответственного за предоставление муниципальной услуги, в течение 5 рабочих дней (рекомендательный характер) анализирует полученную информацию по запросу, направленному по каналам межведомственного взаимодействия.

3.1.1.6. Рассмотрение полученных согласований места размещения рекламной конструкции.

Специалист органа, ответственного за предоставление муниципальной услуги, в течение 2 рабочих дней (рекомендательный характер) рассматривает согласования от согласующих организаций.

Максимальный срок выполнения действий совместно с п. 3.1.1.4 - 30 дней.

3.1.1.7. Принятие решения о выдаче разрешения на установку рекламной конструкции либо принятие решения об отказе в предоставлении муниципальной услуги.

3.1.1.7.1. Специалист органа, ответственного за предоставление муниципальной услуги, принимает решение о выдаче разрешения на установку рекламной конструкции.

3.1.1.7.2. Специалист органа, ответственного за предоставление муниципальной услуги, в течение 3-х рабочих дней (рекомендательный

характер) готовит разрешение на установку рекламной конструкции либо отказ в предоставлении муниципальной услуги.

3.1.1.7.3. Подготовленное разрешение подписывается главой Администрации, либо иным уполномоченным должностным лицом Администрации, курирующим работу органа, ответственного за предоставление муниципальной услуги.

3.1.1.7.4. Заявителю лично передается один экземпляр разрешения на установку рекламной конструкции и один экземпляр паспорта рекламной конструкции, либо направляются посредством почтовой связи.

Разрешение на установку рекламной конструкции может быть выдано уполномоченному доверенностью лицу на руки с предъявлением документа, удостоверяющего личность.

3.1.1.7.5. Решение об отказе в предоставлении муниципальной услуги передается заявителю лично или направляется посредством почтовой связи.

Решение в письменной форме о выдаче разрешения или об отказе в его выдаче должно быть направлено заявителю в течение двух месяцев со дня приема от него необходимых документов.

#### **4. ПОРЯДОК И ФОРМЫ КОНТРОЛЯ НАД ПРЕДОСТАВЛЕНИЕМ МУНИЦИПАЛЬНОЙ УСЛУГИ**

4.1. Текущий контроль над соблюдением последовательности действий, определенных административными процедурами по предоставлению услуги, и принятием исполнителями услуги решений осуществляется Первым заместителем Главы Администрации МО «Подпорожский муниципальный район» и руководителем отдела, ответственного за предоставление муниципальной услуги.

4.2. Текущий контроль осуществляется путем проведения проверок соблюдения и исполнения специалистами Отдела, ответственного за предоставление муниципальной услуги, положений настоящего регламента.

Периодичность осуществления текущего контроля устанавливается руководителем Отдела, ответственного за предоставление муниципальной услуги.

4.3. Контроль над надлежащим исполнением обязанностей по предоставлению услуги, предусмотренной данным регламентом, проводится не чаще 2 раз в год.

Контроль над полнотой и качеством предоставления услуги включает в себя проведение проверок, выявление и устранение нарушений прав потребителей результатов предоставления услуги, рассмотрение, принятие решений и подготовку ответов на обращения потребителей результатов предоставления услуги, а также контроль над действиями (бездействием) специалистов органа, ответственного за предоставление муниципальной услуги.

4.4. По результатам проведенных проверок в случае выявления нарушений прав потребителей результатов предоставления услуги осуществляется привлечение виновных лиц к ответственности в

соответствии с действующим законодательством.

4.5. Одной из форм контроля над исполнением муниципальной услуги является контроль со стороны граждан, который осуществляется по устному запросу, посредством Интернета и телефонной связи, а также письменных обращений на имя главы Администрации муниципального образования "- Подпорожский муниципальный район Ленинградской области".

4.6. Текущий контроль соблюдения специалистами МФЦ последовательности действий, определенных административными процедурами осуществляется директорами МФЦ.

Контроль соблюдения требований настоящего Административного регламента в части, касающейся участия МФЦ в предоставлении муниципальной услуги, осуществляется Комитетом экономического развития и инвестиционной деятельности Ленинградской области.

## **5. Досудебный (внесудебный) порядок обжалования решений и действий (бездействия) органа, предоставляющего муниципальную услугу, а также должностных лиц, муниципальных служащих.**

5.1. Заявители имеют право на досудебное (внесудебное) обжалование решений и действий (бездействия) органа, предоставляющего муниципальную услугу, его должностных лиц, муниципальных служащих, а также право на обжалование вышеназванных решений и действий (бездействия) в судебном порядке.

5.2. Предметом обжалования являются неправомерные действия (бездействие) уполномоченного на предоставление муниципальной услуги лица, а также принимаемые им решения при предоставлении муниципальной услуги.

Заявитель может обратиться с жалобой, в том числе, в следующих случаях:

1) нарушение срока регистрации запроса заявителя о предоставлении муниципальной услуги;

2) нарушение срока предоставления муниципальной услуги;

3) требование у заявителя документов, не предусмотренных нормативными правовыми актами Российской Федерации, нормативными правовыми актами субъектов Российской Федерации, муниципальными правовыми актами для предоставления муниципальной услуги;

4) отказ в приеме документов, предоставление которых предусмотрено нормативными правовыми актами Российской Федерации, нормативными правовыми актами субъектов Российской Федерации, муниципальными правовыми актами для предоставления муниципальной услуги, у заявителя;

5) отказ в предоставлении муниципальной услуги, если основания отказа не предусмотрены федеральными законами и принятыми в соответствии с ними иными нормативными правовыми актами Российской Федерации, нормативными правовыми актами субъектов Российской Федерации, муниципальными правовыми актами;

6) затребование с заявителя при предоставлении муниципальной услуги платы, не предусмотренной нормативными правовыми актами Российской Федерации, нормативными правовыми актами субъектов Российской Федерации, муниципальными правовыми актами;

7) отказ органа, предоставляющего муниципальную услугу, должностного лица органа, предоставляющего муниципальную услугу, в исправлении допущенных опечаток и ошибок в выданных в результате предоставления муниципальной услуги документах либо нарушение установленного срока таких исправлений.

5.3. Жалоба подается в письменной форме на бумажном носителе, в электронной форме в орган, предоставляющий муниципальную услугу.

Жалобы на решения, принятые руководителем органа, предоставляющего муниципальную услугу, подаются в вышестоящий орган (при его наличии) либо в случае его отсутствия рассматриваются непосредственно руководителем органа, предоставляющего муниципальную услугу, в соответствии с пунктом 1 статьи 11.2 Федерального закона от 27.07.2010 № 210-ФЗ «Об организации предоставления государственных и муниципальных услуг».

Жалоба может быть направлена по почте, через многофункциональный центр, с использованием информационно-телекоммуникационной сети "Интернет", официального сайта, органа, предоставляющего муниципальную услугу, единого портала государственных и муниципальных услуг либо регионального портала государственных и муниципальных услуг, а также может быть принята при личном приеме заявителя.

5.4. Основанием для начала процедуры досудебного обжалования является жалоба о нарушении должностным лицом требований действующего законодательства.

Жалоба должна содержать:

1) наименование органа, предоставляющего муниципальную услугу, должностного лица органа, предоставляющего муниципальную услугу, либо муниципального служащего, решения и действия (бездействие) которых обжалуются;

2) фамилию, имя, отчество (последнее - при наличии), сведения о месте жительства заявителя - физического лица либо наименование, сведения о месте нахождения заявителя - юридического лица, а также номер (номера) контактного телефона, адрес (адреса) электронной почты (при наличии) и почтовый адрес, по которым должен быть направлен ответ заявителю;

3) сведения об обжалуемых решениях и действиях (бездействии) органа, предоставляющего муниципальную услугу, должностного лица органа, предоставляющего муниципальную услугу, либо муниципального служащего;

4) доводы, на основании которых заявитель не согласен с решением и действием (бездействием) органа, предоставляющего муниципальную услугу, должностного лица органа, предоставляющего муниципальную услугу, либо муниципального служащего. Заявителем могут быть

представлены документы (при наличии), подтверждающие доводы заявителя, либо их копии.

5.5. Заинтересованное лицо имеет право на получение в органе, предоставляющем муниципальную услугу, информации и документов, необходимых для обжалования действий (бездействия) уполномоченного на предоставление муниципальной услуги должностного лица, а также принимаемого им решения при предоставлении муниципальной услуги.

5.6. Жалоба, поступившая в орган, предоставляющий муниципальную услугу, подлежит рассмотрению должностным лицом, наделенным полномочиями по рассмотрению жалоб, в течение пятнадцати рабочих дней со дня ее регистрации.

В случае обжалования отказа в приеме документов у заявителя либо в исправлении допущенных опечаток и ошибок или в случае обжалования нарушения установленного срока таких исправлений жалоба рассматривается в течение 5 (пяти) рабочих дней со дня ее регистрации.

Мотивированный ответ по результатам рассмотрения жалобы направляется заявителю не позднее дня, следующего за днем принятия соответствующего решения по жалобе, в письменной форме или по желанию заявителя в электронной форме.

5.7. Основания для приостановления рассмотрения жалобы не предусмотрены. Исчерпывающий перечень случаев, в которых ответ на жалобу не дается, регулируется Федеральным законом № 210-ФЗ.

5.8. По результатам рассмотрения жалобы орган, предоставляющий муниципальную услугу, принимает одно из следующих решений:

- удовлетворяет жалобу, в том числе в форме отмены принятого решения, исправления допущенных органом, предоставляющим муниципальную услугу, опечаток и ошибок в выданных в результате предоставления муниципальной услуги документах, возврата заявителю денежных средств, взимание которых не предусмотрено нормативными правовыми актами Российской Федерации, нормативными правовыми актами субъектов Российской Федерации, муниципальными правовыми актами, а также в иных формах;

- о признании жалобы необоснованной с направлением заинтересованному лицу мотивированного отказа в удовлетворении жалобы.

5.9. В случае установления в ходе или по результатам рассмотрения жалобы признаков состава административного правонарушения или преступления должностное лицо, наделенное полномочиями по рассмотрению жалоб, незамедлительно направляет имеющиеся материалы в органы прокуратуры.

5.10. Заинтересованные лица вправе обжаловать решения действия (бездействие), принятые (осуществлённые) в ходе предоставления Муниципальной услуги, путем подачи соответствующего заявления в суд в порядке, предусмотренном действующим законодательством Российской Федерации.

Приложение 1  
к административному регламенту  
«Выдача разрешений на установку и  
эксплуатацию рекламных конструкций»

Информация о местах нахождения и графике работы, справочных телефонах и адреса  
Администрации муниципального образования «Подпорожский муниципальный район  
Ленинградской области»

Адрес: Ленинградская область, Подпорожский муниципальный район, Подпорожское  
городское поселение, г.Подпорожье, пр.Ленина, д.3

Дни недели, время работы	
Дни недели	Время
Понедельник	с 08.30 до 17.30, перерыв с 13.00 до 14.00
Вторник – приемный день	
Среда	
Четверг	
Пятница	

Продолжительность рабочего дня, непосредственно предшествующего нерабочему  
праздничному дню, уменьшается на один час.

Справочные телефоны структурных подразделений Администрации муниципального  
образования «Подпорожский муниципальный район Ленинградской области» для  
получения информации, связанной с предоставлением муниципальной услуги:

- Отдел по делам архитектуры и градостроительства Администрации  
муниципального образования «Подпорожский муниципальный район Ленинградской  
области» - 8(813-65) 2-15-67, 2-25-67.

### Информация о местах нахождения, справочных телефонах и адресах электронной почты МФЦ

Телефон единой справочной службы ГБУ ЛО «МФЦ»: 8 (800) 301-47-47 (на территории России звонок бесплатный), адрес электронной почты: info@mfc47.ru.

В режиме работы возможны изменения. Актуальную информацию о местах нахождения, справочных телефонах и режимах работы филиалов МФЦ можно получить на сайте МФЦ Ленинградской области [www.mfc47.ru](http://www.mfc47.ru)

№ п/п	Наименование МФЦ	Почтовый адрес	График работы	Телефон
<b>Предоставление услуг в Бокситогорском районе Ленинградской области</b>				
1	Филиал ГБУ ЛО «МФЦ» «Тихвинский» - отдел «Бокситогорск»	187650, Россия, Ленинградская область, Бокситогорский район, г. Бокситогорск, ул. Заводская, д. 8	Понедельник - пятница с 9.00 до 18.00. Суббота – с 09.00 до 14.00. Воскресенье - выходной	8 (800) 301-47-47
	Филиал ГБУ ЛО «МФЦ» «Тихвинский» - отдел «Пикалево»	187602, Россия, Ленинградская область, Бокситогорский район, г. Пикалево, ул. Заводская, д. 11	Понедельник - пятница с 9.00 до 18.00. Суббота – с 09.00 до 14.00. Воскресенье - выходной	8 (800) 301-47-47
<b>Предоставление услуг в Волосовском районе Ленинградской области</b>				
2	Филиал ГБУ ЛО «МФЦ» «Волосовский»	188410, Россия, Ленинградская обл., Волосовский район, г. Волосово, усадьба СХТ, д.1 лит. А	С 9.00 до 21.00 ежедневно, без перерыва	8 (800) 301-47-47
<b>Предоставление услуг в Волховском районе Ленинградской области</b>				
3	Филиал ГБУ ЛО «МФЦ» «Волховский»	187403, Ленинградская область, г. Волхов. Волховский проспект, д. 9	Понедельник - пятница с 9.00 до 18.00, выходные - суббота, воскресенье	8 (800) 301-47-47
<b>Предоставление услуг во Всеволожском районе Ленинградской области</b>				
4	Филиал ГБУ ЛО «МФЦ» «Всеволожский»	188643, Россия, Ленинградская область, Всеволожский район, г. Всеволожск, ул. Пожвинская, д. 4а	С 9.00 до 21.00 ежедневно, без перерыва	8 (800) 301-47-47
	Филиал ГБУ ЛО «МФЦ» «Всеволожский» - отдел «Новосаратовка»	188681, Россия, Ленинградская область, Всеволожский район, д. Новосаратовка - центр, д. 8 (52-й километр внутреннего кольца КАД, в здании МРЭО-15, рядом с АЗС Лукойл)	С 9.00 до 21.00 ежедневно, без перерыва	8 (800) 301-47-47
	Филиал ГБУ ЛО «МФЦ» «Всеволожский» - отдел «Сертолово»	188650, Россия, Ленинградская область, Всеволожский район, г. Сертолово, ул. Центральная, д. 8, корп. 3	Понедельник - суббота с 9.00 до 18.00 воскресенье - выходной	8 (800) 301-47-47
<b>Предоставление услуг в Выборгском районе Ленинградской области</b>				
5	Филиал ГБУ ЛО «МФЦ» «Выборгский»	188800, Россия, Ленинградская область, Выборгский район, г. Выборг, ул. Вокзальная, д.13	С 9.00 до 21.00 ежедневно, без перерыва	8 (800) 301-47-47
	Филиал ГБУ ЛО «МФЦ» «Выборгский» - отдел «Рощино»	188681, Россия, Ленинградская область, Выборгский район, п. Рощино, ул. Советская, д.8	С 9.00 до 21.00 ежедневно, без перерыва	8 (800) 301-47-47
	Филиал ГБУ ЛО «МФЦ» «Выборгский» - отдел «Светогорский»	188992, Ленинградская область, г. Светогорск, ул. Красноармейская д.3	С 9.00 до 21.00 ежедневно, без перерыва	8 (800) 301-47-47



	Филиал ГБУ ЛО «МФЦ» «Выборгский» - отдел «Приморск»	188910, Россия, Ленинградская область, Выборгский район, г. Приморск, Выборгское шоссе, д.14	Понедельник-пятница с 9.00 до 18.00, суббота с 9.00 до 14.00, воскресенье - выходной	8 (800) 301-47-47
<b>Предоставление услуг в Гатчинском районе Ленинградской области</b>				
6	Филиал ГБУ ЛО «МФЦ» «Гатчинский»	188300, Россия, Ленинградская область, Гатчинский район, г. Гатчина, Пушкинское шоссе, д. 15 А	С 9.00 до 21.00 ежедневно, без перерыва	8 (800) 301-47-47
	Филиал ГБУ ЛО «МФЦ» «Гатчинский» - отдел «Аэродром»	188309, Россия, Ленинградская область, Гатчинский район, г. Гатчина, ул. Слепнева, д. 13, корп. 1	Понедельник - суббота с 9.00 до 18.00 воскресенье - выходной	8 (800) 301-47-47
	Филиал ГБУ ЛО «МФЦ» «Гатчинский» - отдел «Сиверский»	188330, Россия, Ленинградская область, Гатчинский район, пгт. Сиверский, ул. 123 Дивизии, д. 8	Понедельник - суббота с 9.00 до 18.00 воскресенье - выходной	8 (800) 301-47-47
	Филиал ГБУ ЛО «МФЦ» «Гатчинский» - отдел «Коммунар»	188320, Россия, Ленинградская область, Гатчинский район, г. Коммунар, Ленинградское шоссе, д. 10	Понедельник - суббота с 9.00 до 18.00 воскресенье - выходной	8 (800) 301-47-47
<b>Предоставление услуг в Кингисеппском районе Ленинградской области</b>				
7	Филиал ГБУ ЛО «МФЦ» «Кингисеппский»	188480, Россия, Ленинградская область, Кингисеппский район, г. Кингисепп, ул. Карла Маркса, д. 43	С 9.00 до 21.00 ежедневно, без перерыва	8 (800) 301-47-47
<b>Предоставление услуг в Киришском районе Ленинградской области</b>				
8	Филиал ГБУ ЛО «МФЦ» «Киришский»	187110, Россия, Ленинградская область, Киришский район, г. Кириши, пр. Героев, д. 34А.	С 9.00 до 21.00 ежедневно, без перерыва	8 (800) 301-47-47
<b>Предоставление услуг в Кировском районе Ленинградской области</b>				
9	Филиал ГБУ ЛО «МФЦ» «Кировский»	187340, Россия, Ленинградская область, г. Кировск, Новая улица, 1	С 9.00 до 21.00 ежедневно, без перерыва	8 (800) 301-47-47
		187340, Россия, Ленинградская область, г. Кировск, ул. Набережная 29А	Понедельник-пятница с 9.00 до 18.00, суббота с 9.00 до 14.00, воскресенье - выходной	8 (800) 301-47-47
	Филиал ГБУ ЛО «МФЦ» «Кировский» - отдел «Отрадное»	187330, Ленинградская область, Кировский район, г. Отрадное, Ленинградское шоссе, д. 6Б	Понедельник-пятница с 9.00 до 18.00, суббота с 9.00 до 14.00, воскресенье - выходной	8 (800) 301-47-47
<b>Предоставление услуг в Лодейнопольском районе Ленинградской области</b>				
10	Филиал ГБУ ЛО «МФЦ» «Лодейнопольский»	187700, Россия, Ленинградская область, Лодейнопольский район, г.Лодейное Поле, ул. Карла Маркса, д. 36 лит. Б	С 9.00 до 21.00 ежедневно, без перерыва	8 (800) 301-47-47
<b>Предоставление услуг в Ломоносовском районе Ленинградской области</b>				
11	Филиал ГБУ ЛО «МФЦ» «Ломоносовский»	188512, г. Санкт-Петербург, г. Ломоносов, Дворцовый проспект, д. 57/11	С 9.00 до 21.00 ежедневно, без перерыва	8 (800) 301-47-47
<b>Предоставление услуг в Лужском районе Ленинградской области</b>				
12	Филиал ГБУ ЛО «МФЦ» «Лужский»	188230, Россия, Ленинградская область, Лужский район, г. Луга, ул. Миккели, д. 7, корп. 1	С 9.00 до 21.00 ежедневно, без перерыва	8 (800) 301-47-47
<b>Предоставление услуг в Подпорожском районе Ленинградской области</b>				
13	Филиал ГБУ ЛО «МФЦ» «Лодейнопольский»- отдел «Подпорожье»	187780, Ленинградская область, г. Подпорожье, ул. Октябрат д.3	Понедельник - суббота с 9.00 до 20.00. Воскресенье - выходной	8 (800) 301-47-47
<b>Предоставление услуг в Приозерском районе Ленинградской области</b>				

14	Филиал ГБУ ЛО «МФЦ» «Приозерск» - отдел «Сосново»	188731, Россия, Ленинградская область, Приозерский район, пос. Сосново, ул. Механизаторов, д.11	С 9.00 до 21.00 ежедневно, без перерыва	8 (800) 301-47-47
	Филиал ГБУ ЛО «МФЦ» «Приозерск»	188760, Россия, Ленинградская область, Приозерский район., г. Приозерск, ул. Калинина, д. 51 (офис 228)	С 9.00 до 21.00 ежедневно, без перерыва	8 (800) 301-47-47
<b>Предоставление услуг в Сланцевском районе Ленинградской области</b>				
15	Филиал ГБУ ЛО «МФЦ» «Сланцевский»	188565, Россия, Ленинградская область, г. Сланцы, ул. Кирова, д. 16А	С 9.00 до 21.00 ежедневно, без перерыва	8 (800) 301-47-47
<b>Предоставление услуг в г. Сосновый Бор Ленинградской области</b>				
16	Филиал ГБУ ЛО «МФЦ» «Сосновоборский»	188540, Россия, Ленинградская область, г. Сосновый Бор, ул. Мира, д.1	С 9.00 до 21.00 ежедневно, без перерыва	8 (800) 301-47-47
<b>Предоставление услуг в Тихвинском районе Ленинградской области</b>				
17	Филиал ГБУ ЛО «МФЦ» «Тихвинский»	187553, Россия, Ленинградская область, Тихвинский район, г. Тихвин, 1-й микрорайон, д.2	С 9.00 до 21.00 ежедневно, без перерыва	8 (800) 301-47-47
<b>Предоставление услуг в Тосненском районе Ленинградской области</b>				
18	Филиал ГБУ ЛО «МФЦ» «Тосненский»	187000, Россия, Ленинградская область, Тосненский район, г. Тосно, ул. Советская, д. 9В	С 9.00 до 21.00 ежедневно, без перерыва	8 (800) 301-47-47
<b>Уполномоченный МФЦ на территории Ленинградской области</b>				
19	ГБУ ЛО «МФЦ» (обслуживание заявителей не осуществляется)	<i>Юридический адрес:</i> 188641, Ленинградская область, Всеволожский район, дер. Новосаратовка-центр, д.8 <i>Почтовый адрес:</i> 191311, г. Санкт-Петербург, ул. Смольного, д. 3, лит. А <i>Фактический адрес:</i> 191024, г. Санкт-Петербург, пр. Бакунина, д. 5, лит. А	пн-чт – с 9.00 до 18.00, пт. – с 9.00 до 17.00, перерыв с 13.00 до 13.48, выходные дни - сб, вс.	8 (800) 301-47-47

Главе Администрации

\_\_\_\_\_ (ФИО)

адрес места нахождения: \_\_\_\_\_

### ЗАЯВЛЕНИЕ

о выдаче разрешения на установку и эксплуатацию рекламной конструкции

Регистрационный № \_\_\_\_\_ Дата регистрации \_\_\_\_\_

\_\_\_\_\_ (заявитель)

Прошу выдать разрешение на установку рекламной конструкции

Сведения о заявителе

Юридический адрес, индекс	
Телефон	
ИНН/ЕГРЮЛ (ЕГРИП)	
Ф.И.О. руководителя (должность, телефон)	
Лица, уполномоченные совершать действия от имени организации	

Ф.И.О., полномочия, телефон лица, подавшего заявку: \_\_\_\_\_

Сведения о рекламной конструкции и месте ее установки

Адрес установки: \_\_\_\_\_

Размеры рекламной конструкции: \_\_\_\_\_

Освещенность: \_\_\_\_\_

Собственник или иной законный владелец недвижимого имущества, к которому присоединится рекламная конструкция: \_\_\_\_\_

Правовые основания владения местом установки рекламной конструкции: \_\_\_\_\_

Документы, прилагаемые к заявлению, включая те, которые предоставляются по инициативе заявителя (отметить в квадрате дату принятия документа):

	Копия паспорта гражданина Российской Федерации (для физических лиц и индивидуальных предпринимателей) - страница 2, 3, 5 (1 экз.)	
	Копия свидетельства ИНН (1 экз.)	
	Копия свидетельства о государственной регистрации	

	юридического лица или государственной регистрации физического лица в качестве индивидуального предпринимателя (1 экз.)	
	Копия документа, удостоверяющего права (полномочия) представителя заявителя, если с заявлением обращается представитель заявителя (заявителей) – доверенность (1 экз.)	
	Копия документа, подтверждающего согласие собственника или уполномоченного им лица на присоединение к этому имуществу рекламной конструкции, если заявитель не является собственником или иным законным владельцем недвижимого имущества (2 экз.)	
	Документы, относящиеся к территориальному размещению, внешнему виду и техническим параметрам рекламной конструкции (в цвете 2 экз.)	
	Платежное поручение или квитанция об оплате государственной пошлины (1 экз.)	

Заявитель (представитель Заявителя)

Ф.И.О. \_\_\_\_\_

Подпись Заявителя (представителя Заявителя):

\_\_\_\_\_ «\_\_» \_\_\_\_\_ 20\_\_ год.

М.П.

Результат рассмотрения заявления прошу:

<input type="checkbox"/>
<input type="checkbox"/>
<input type="checkbox"/>
<input type="checkbox"/>

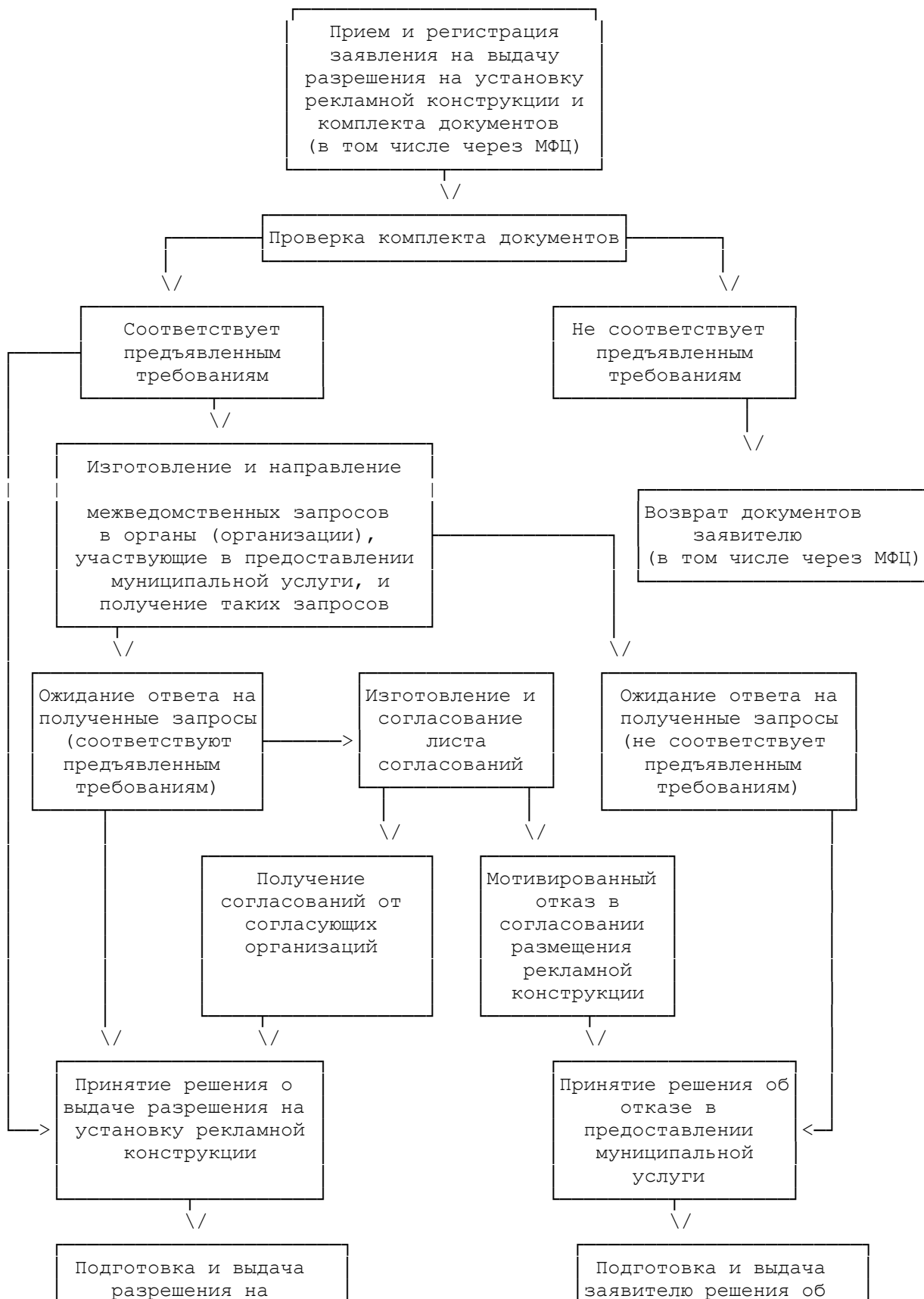
выдать на руки

выдать на руки в МФЦ

направить по почте

направить в электронной форме в личный кабинет на ПГУ

**Блок-схема предоставления муниципальной услуги  
"Выдача разрешения на установку рекламной конструкции"**



установку рекламной конструкции (в том числе через МФЦ)
Максимальный срок

отказе в предоставлении муниципальной услуги (в том числе через МФЦ)
Максимальный срок

Приложение 5  
к административному регламенту  
«Выдача разрешений на установку и  
эксплуатацию рекламных конструкций»

от \_\_\_\_\_  
(ф.и.о. должностного лица,  
полное наименование органа,  
адрес местонахождения)

от \_\_\_\_\_  
(полное наименование заявителя -  
юридического лица или фамилия,  
имя и отчество физического лица)

### ЗАЯВЛЕНИЕ (ЖАЛОБА)

---

---

---

---

(Дата, подпись заявителя)